

2. MANUALE UTENTE (ACCESSO LOCALE)

2.1. ACCENSIONE/SPEGNIMENTO

2.1.1. ACCENSIONE

Per accendere il DVR è necessario collegare il cavo di alimentazione. Il DVR si accenderà senza bisogno di premere tasti sul pannello frontale.

Se l'HDD non dovesse essere connesso verrà visualizzata la scritta riportata qui a fianco, altrimenti verrà visualizzata la classica schermata con le telecamere e si avvierà automaticamente la registrazione come da programmazione.



2.1.2. SPEGNIMENTO

Per spegnere il DVR premere il tasto destro del mouse e selezionare MENU PRINCIPALE / SPEGNIMENTO.

Selezionare ARRESTO.



2.1.3. RIAVVIO

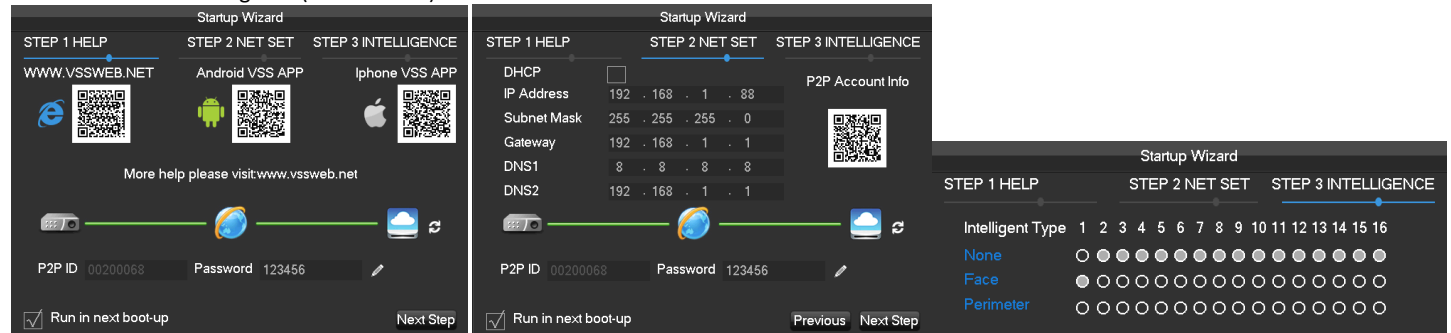
Per riavviare il DVR premere il tasto destro del mouse e selezionare MENU PRINCIPALE / SPEGNIMENTO.

Selezionare RIAVVIO.



2.1.4. STARTUP WIZARD

All'accensione del DVR verrà visualizzato lo startup wizard. Con questo tool è possibile configurare in modo rapido il P2P, le password, la connessione alla rete e la modalità intelligente (analisi video).



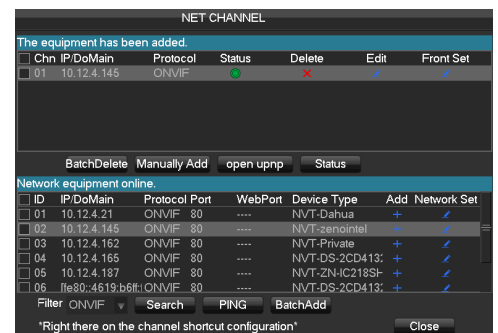
Schermata 1: impostazioni della parte P2P del DVR. Possibilità della modifica della parte del P2P.

Schermata 2: impostazione della parte di rete del DVR. Possibilità di inserire manualmente l'indirizzo IP o di scegliere la modalità DHCP

Schermata 3: Selezione della modalità avanzata per ogni canale (riconoscimento facciale e perimetrale).

2.2. AGGIUNTA DELLE TELECAMERE IP (NVR - HVR)

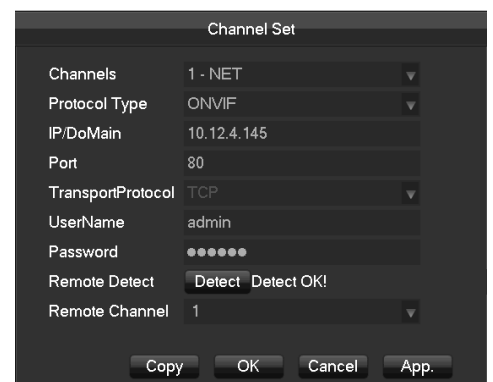
Ci sono 4 modalità per aggiungere le telecamere IP all'NVR o HVR: net channel management, aggiunta automatica, ricerca telecamere, aggiunta manuale.



2.2.1. NET CHANNEL MANAGEMENT

Per entrare nel menu NET CHANNEL MANAGEMENT, premere il tasto destro del mouse e selezionare NET CHANNEL MANAGEMENT, oppure premere sull'icona oppure andare nel MENU PRINCIPALE, CONFIGURAZIONE, NET CHANNEL MANAGEMENT.

Da questo menu si può effettuare la ricerca di tutte le telecamere connesse in rete e filtrarle per protocollo. Con un doppio click su una telecamera in lista nel riquadro nella parte bassa della schermata, la telecamera verrà automaticamente aggiunta nel riquadro in alto, e quindi nelle telecamere visualizzate sul DVR.



2.2.2. AGGIUNTA AUTOMATICA

Per aggiungere automaticamente tutte le telecamere che il DVR trova in rete, premere il tasto destro e selezionare OPEN UPNP.

2.2.3. RICERCA TELECAMERE

MENU PRINCIPALE, VIDEO, CANALE DI RETE. Premere su RICERCA e cercare le telecamere in rete. Doppio click per aggiungere la telecamera.

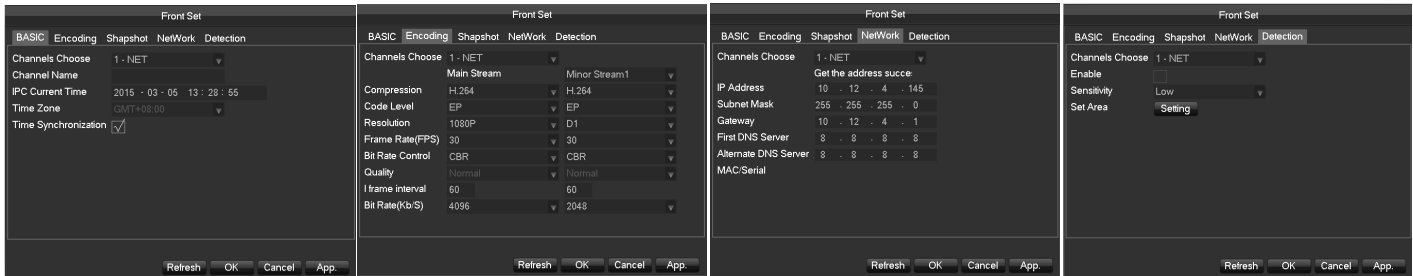
2.2.4. AGGIUNTA MANUALE

MENU PRINCIPALE, VIDEO, CANALE DI RETE. Selezionare il canale e impostare tutti i dati relativi alla telecamera. Premere su RILEVA per verificare il corretto collegamento della telecamera. Premere su OK una volta concluso il procedimento.

2.2.5. MODIFICA CONFIGURAZIONI CANALE IP

Entrare nel menu NET CHANNEL MANAGEMENT e cliccare sul tasto EDIT di fianco alla telecamera da modificare. Cambiare le impostazioni e premere OK alla fine della configurazione.

2.2.6. MODIFICA IMPOSTAZIONI DELLE TELECAMERE IP



- BASE: modifica delle impostazioni dell'orario per ogni telecamera di rete aggiunta sull'NVR/HVR
- CODIFICA: modifica delle impostazioni degli stream video delle telecamera aggiunte sull'NVR/HVR
- RETE: modifica delle impostazioni di rete delle telecamera aggiunte sull'NVR/HVR
- RILEVAZIONE: modifica delle impostazioni di rete delle telecamera aggiunte sull'NVR/HVR

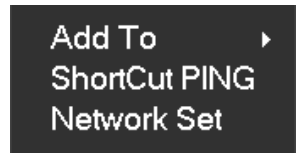
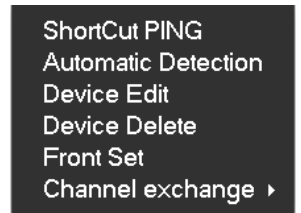
2.2.7. RIMOZIONE DELLE TELECAMERE

Per rimuovere una telecamera dall'elenco delle telecamere aggiunte nell'NVR/HVR basta premere il tasto DELETE di fianco alla telecamera.

2.2.8. ALTRE IMPOSTAZIONI

Cliccando col tasto destro sulle telecamere aggiunte al dispositivo, è possibile accedere ad altre impostazioni:

- PING: pinga la telecamera selezionata
- RILEVAZIONE AUTOMATICA: verifica lo stato corrente di connessione della telecamera
- MODIFICA DISPOSITIVO: rif. menu 2.2.5
- RIMOZIONE TELECAMERA: elimina la telecamera dall'elenco
- MODIFICA PARAMETRI TELECAMERA: rif. menu 2.2.6
- POSIZIONE TELECAMERE: modifica la posizione in elenco delle telecamere
- Cliccando col tasto destro sulle telecamere non aggiunte in elenco:
- AGGIUNGI: aggiunge la telecamera all'elenco
- PING: pinga la telecamera selezionata
- IMPOSTAZIONI DI RETE: visualizza i parametri di rete della telecamera



2.3. ACCESSO AL SISTEMA

Cliccare su MENU PRINCIPALE, inserire username e password, cliccare su OK per entrare nel menu di sistema. UTENTI DI DEFAULT:

User Type	Name	Default Password
Administrator	admin	123456
User	user	123456
Hidden (login all'accensione)	default	default

2.4. MENU TASTO DESTRO

Cliccare col tasto destro del mouse per visualizzare il menu a tendina riportato a lato.

MAIN MENU: entra nel menu principale

VIEW: cambia la visualizzazione del live view

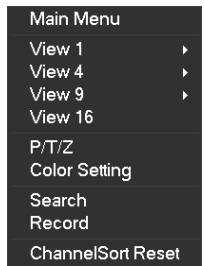
PTZ: apre un menu per il controllo delle telecamere PTZ connesse al DVR

COLORI: imposta i parametri di visualizzazione delle telecamere

RICERCA: apre il menu della ricerca delle registrazioni

REGISTRAZIONE: imposta la modalità di registrazione per ogni canale

RIPRISTINA ORDINE CANALI: Ripristina a default la numerazione dei canali



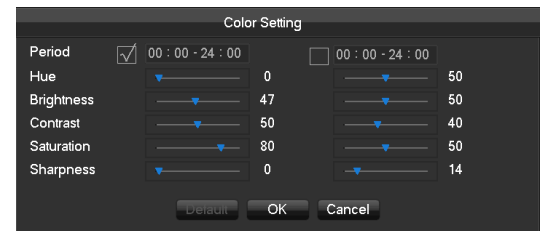
2.4.1. IMPOSTAZIONI PTZ

Aperto il menu P/T/Z si apre una finestra utile per manovrare e le dome PTZ collegate al DVR. Con il joystick di sinistra è possibile regolare i movimenti, con i tasti centrali si regolano zoom, fuoco e iris, mentre con i tasti sulla destra si possono velocemente richiamare Preset, tour o pattern.



2.4.2. COLORI

Usare questa pagina per regolare le impostazioni relative a colore, luminosità, contrasto, saturazione e nitidezza dell'uscita video del DVR.



2.4.3. RICERCA REGISTRAZIONI

Fare riferimento al capitolo 3.2.

2.4.4. REGISTRAZIONE MANUALE

Nota: per effettuare le modifiche, l'utente deve essere abilitato per le modifiche alla registrazione.

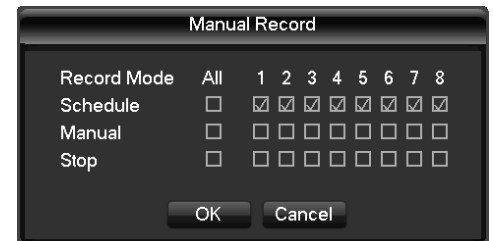
Dalla schermata del live view, cliccare su REGISTRAZIONE per accedere alla tabella di registrazione manuale riportata di seguito.

MANUALE: ha la priorità più alta. Se è selezionata i canali verranno registrati dopo la pressione del tasto di registrazione manuale;

PROGRAMMAZIONE: registra tenendo conto della programmazione. (Normale, Movimento, allarme);

STOP: ferma la registrazione.

Per cambiare lo stato di registrazione, selezionare la casella desiderata nella tabella riportata sopra.



2.5. TASK BAR

La taskbar è una barradi accesso veloce alle funzioni più importanti del DVR



Per impostare la schermata suddivisa in una o più finestre



Per accedere il menu di controllo delle telecamere PTZ



Per accedere alla finestra della registrazione manuale



Per visualizzare gli ultimi allarmi ricevuti



Per aprire il menu intelligente laterale



Per riordinare la posizione dei canali



Per accedere al menu della ricerca delle registrazioni



Per accedere al menu net channel management



Per visualizzare le uscite allarme



Per impostare le immagini di ogni canale



Per spostare la taskbar o impostarla a scomparsa

3. MENU PRINCIPALE

3.1. INTRODUZIONE AL MENU PRINCIPALE

Nella schermata principale del menu, sono visualizzate sei sottocategorie principali: CERCA, REGISTRAZIONI PERIMETRALI (VISO), BACKUP, CONFIGURAZIONE, CENTRO APP, SISTEMA, IMPOSTAZIONE PERIMETRALE (VISO), SPEGNIMENTI.

CERCA: Per effettuare delle ricerche nelle registrazioni tenendo conto del tipo di registrazione, del canale e dell'orario.

REGISTRAZIONE PERIMETRALE (VISO): per visualizzare le registrazioni su evento (perimetrali e viso).

BACKUP: Per la manutenzione degli HDD e del backup.

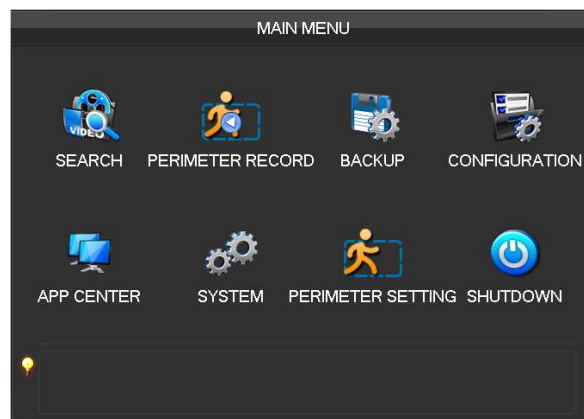
CONFIGURAZIONE: Per modificare tutte le impostazioni del DVR.

APP CENTER: Per configurare il cloud storage, il P2P e l'invio mail.

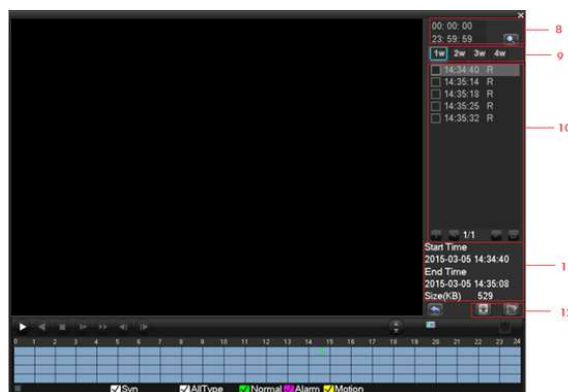
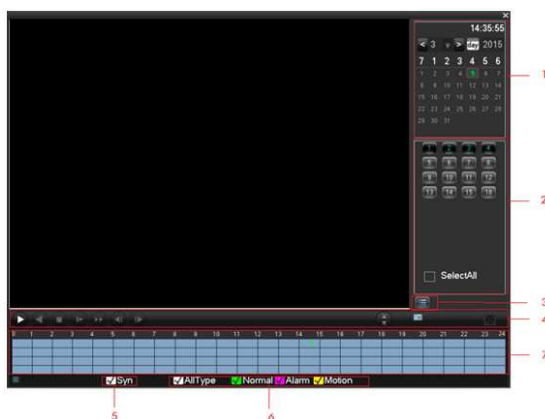
SISTEMA: Per configurare data e ora e parametri base del DVR.

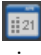
IMPOSTAZIONE PERIMETRALE (VISO):

SPEGNIMENTI: Per effettuare il logout e per spegnere o riavviare il DVR.



3.2. RICERCA



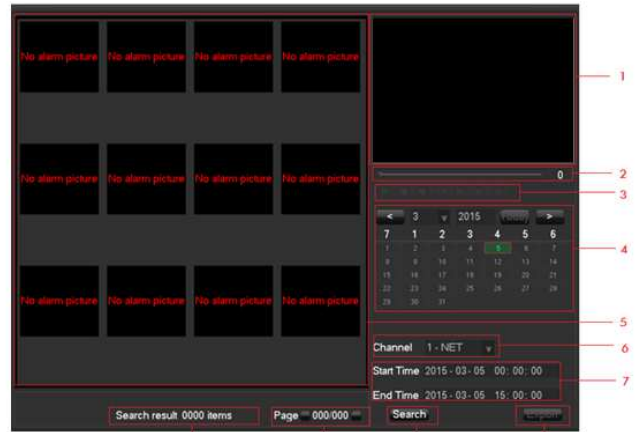
	Nome	Descrizione
1	Calendario	Cliccare sull'icona calendario  per visualizzare la lista delle registrazioni (le date con le registrazioni saranno evidenziate in verde) cliccare su una data per richiamare la registrazione.
2	Canale	Scegliere il canale
3	Record List	Lista di max 128 video. Doppio click per vedere la registrazione. Tipo di file: R—registrazione normale, A—Registrazione su allarme; M—Registrazione su movimento.
4	Tasti	Tasti per il controllo della riproduzione: stop/play, pausa, veloce, piano, precedente/successivo frame in pausa.
5	Sinc.	Sincronizza tutti i canali per la riproduzione simultanea
6	Modalità di registrazione	Ricerca per modalità di registrazione come allarmi esterni, rilevazione di movimento o tutti i tipi di registrazione.
7	Barra playback	Barra del playback. Durante il PlayBack, zoom mare col la rotellia del mouse o cliccare sull'orario desiderato.
8	Orario	Scegliere l'orario iniziale e l'orario finale della registrazione da visualizzare.
9	Canale	Scegliere il canale da riprodurre.
10	Record List	Lista di max 128 video. Doppio click per vedere la registrazione. Tipo di file: R—registrazione normale, A—Registrazione su allarme; M—Registrazione su movimento.
11	Dettagli	Visualizza i dettagli del file selezionato.
12	Backup	Scegliere se riprodurre il file precedente o successivo, oppure il canale precedente o successivo.

Controllo della riproduzione:

Tasto	Descrizione	Nota
Tasto avanti-veloce ►►	Premere questo tasto durante la riproduzione per andare avanti veloce con le immagini.	Il numero di frame riproducibili al secondo dipende dal modello
Tasto piano ◀	Premere questo tasto durante la riproduzione per rallentare la velocità di visualizzazione.	
Play/pausa ►/	Seleziona la riproduzione o la pausa	
Tasto indietro ◀	Premere per cambiare il verso della riproduzione	
Tasto di cambio di frame	Premere ◀ o ► quando la riproduzione è in pausa per visualizzare il frame precedente o successivo	

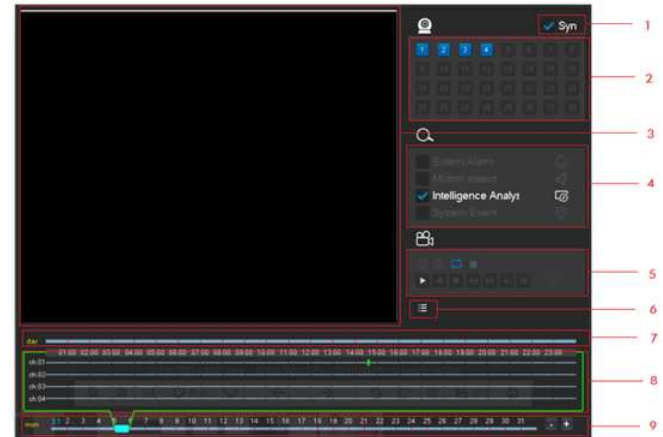
3.2.1. RICERCA VISO

	Nome	Descrizione
1	Finestra playback	Video in riproduzione.
2	Barra playback	Barra di stato della riproduzione.
3	Tasti	Tasti per il controllo della riproduzione.
4	Calendario	Select the date to search records.
5	Riquadro eventi	Riquadri che mostrano i fermi immagine degli eventi.
6	Numero canale	Selezionare il numero del canale.
7	Orari	Orari della ricerca delle riproduzioni.
8	Statistiche	Visualizza il totale dei visi rilevati per quel canale.
9	Numero pagina	Numero di pagina visualizzato.
10	Cerca	Cerca gli eventi per quella fascia oraria.
11	Esporta	Esporta gli eventi della pagina.



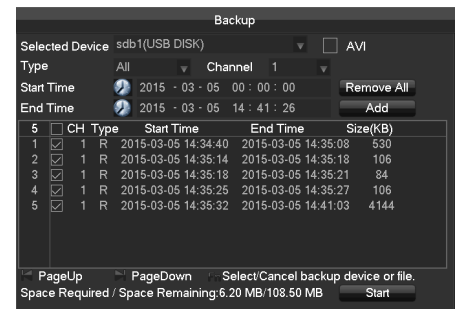
3.2.2. RICERCA PERIMETRALE

	Nome	Descrizione
1	Sincronizzazione	Sincronizza tutti i canali in riproduzione.
2	Scelta canali	Select channels desired to query records.
3	Finestra playback	Finestra playback. Massimo 4 telecamere.
4	Tipo evento	Selezionare il tipo di evento da visualizzare.
5	Tasti riproduzione	Tasti per il controllo della riproduzione: stop/play, pausa, veloce, piano, precedente/successivo frame in pausa.
6	Lista	Lista de file di registrazione.
7	Linea eventi	Lista degli eventi.
8	Barra temporale	Usare la rotellina del maus per zoom mare. Doppio click sulla barra per riprodurre.
9	Linea temporale	Visualizza il giorno della barra temporale.



3.2.3. BACKUP DELLE REGISTRAZIONI

Nella schermata di backup verrà visualizzato il supporto USB inserito nel DVR. Selezionare orario iniziale e finale del backup e premere aggiungi. È possibile aggiungere più registrazioni. In basso verrà visualizzato lo spazio totale occupato dai filmati aggiunti e lo spazio disponibile su supporto USB. Selezionare AVI per effettuare il backup in formato AVI. Cliccare su start per avviare il backup.

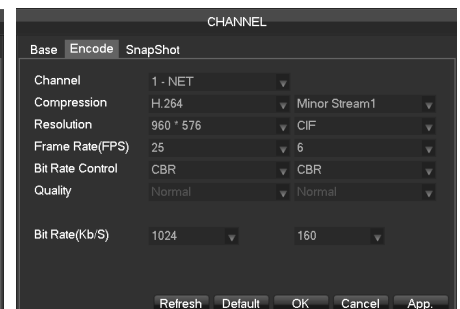
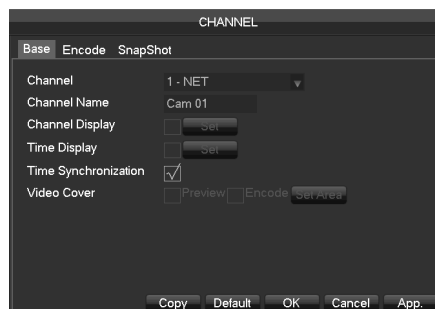
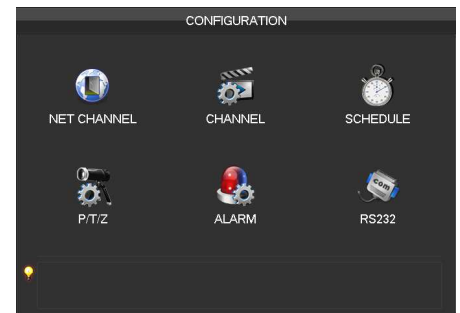


3.3. CONFIGURAZIONE

Entrare nel menu di configurazione attraverso il menu principale. I sottomenu sono: CANALI DI RETE, REGISTRAZIONE, PROGRAMMAZIONE, PTZ, ALLARMI, RS232.

3.3.1. CANALI DI RETE

- BASE:**
 Canale: scegliere il canale da impostare
 Nome canale: impostare il nome del canale
 Nome su display: impostare il nome visualizzato
 Orario su display: visualizza l'orario su display
 Sincronizza orario: sincronizza l'orario della telecamera con quello del DVR
 Privacy: impostare le aree protette.
- CODIFICA:**
 Canale: scegliere il canale da impostare.
 Compressione: H.264.
 Risoluzione: Scegliere la risoluzione di registrazione.
 Frame Rate: 1fps-25fps.



3.3.2. PROGRAMMAZIONE

BASE

Modalità registrazione: Registrazione automatica, manuale o stop.
 Cancellazione immagini: Da 0 a 365 giorni.
 Durata file: da 5 a 120 minuti.
 HDD pieno: Sovrascrittura o stop registrazione.
 Canale: Scegliere il canale.
 Ridondanza: Attiva o disattiva la ridondanza.
 Preregistrazione: preregistrazione tra 0 e 30 secondi.

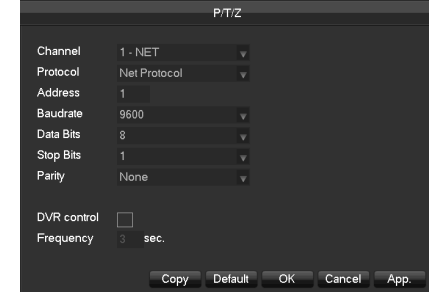
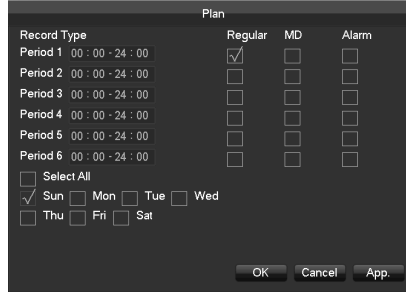
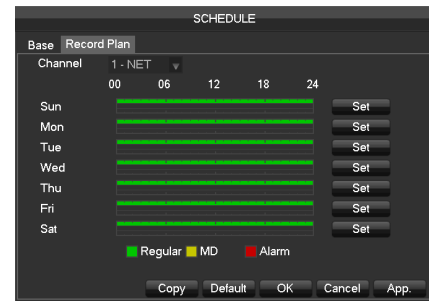
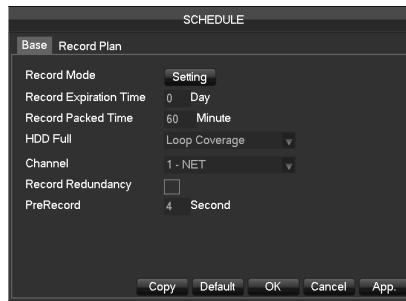
PROGRAMMA DI REGISTRAZIONE

In questa schermata è visualizzato il diagramma della programmazione delle registrazioni.

Canale: Scegliere il canale.

PREMERE SU SET PER ENTRARE NELLA PROGRAMMAZIONE

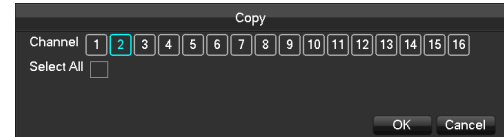
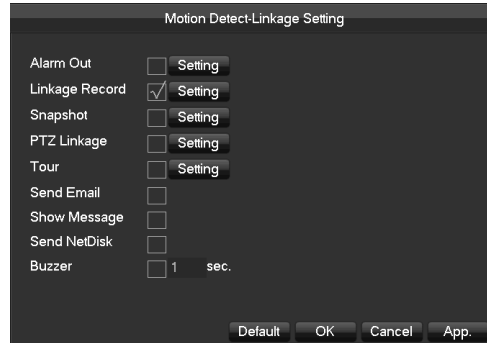
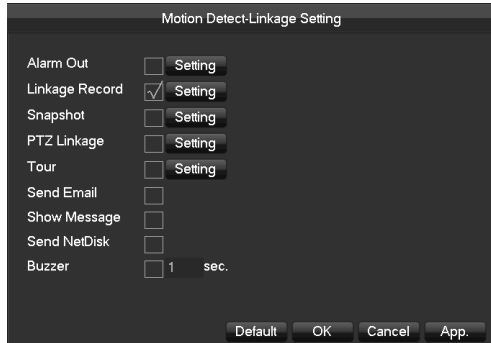
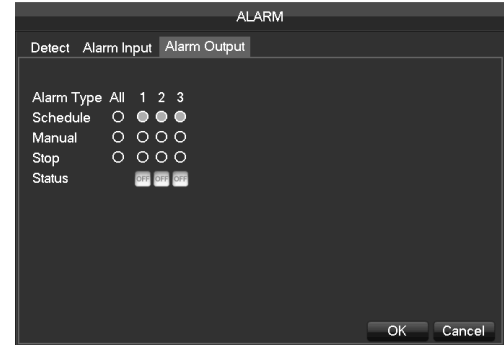
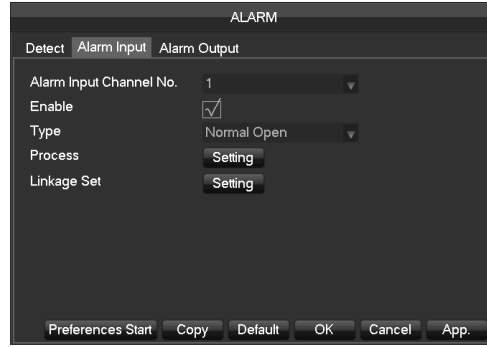
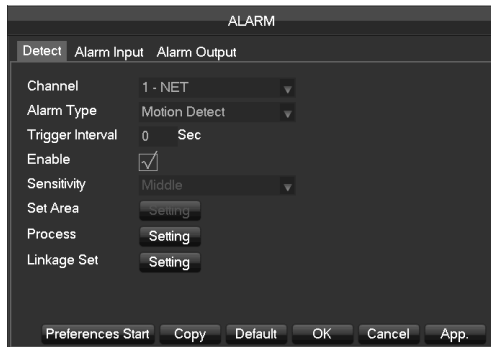
Periodo: 6 periodi di registrazione configurabili
 Continua: registrazione continua
 Movimento: registrazione su movimento
 Allarme: registrazione su allarme



3.3.3. PTZ

Selezionare il canale e inserire i parametri della telecamera PTZ collegata a quel canale.

3.3.4. ALLARMI



Da queste schermate si possono configurare gli allarmi di movimento e su ingresso allarme, e modificare le azioni che il DVR deve compiere una volta rilevati questi allarmi.

RILEVAZIONE

Selezionare il canale da impostare, scegliere se l'allarme da rilevare è il movimento, il mascheramento o la perdita del segnale. Abilitare l'allarme e impostare la sensibilità e l'area.

IMPOSTARE POI PROCESSO E AZIONI

INGRESSI ALLARME

Selezionare in numero dell'ingresso allarme e impostarlo su normalmente aperto o normalmente chiuso.

IMPOSTARE POI PROCESSO E AZIONI

USCITE ALLARME

Visualizza lo stato delle uscite

PROCESSO E AZIONI

Processo: è la tabella oraria degli allarmi. Per le impostazioni degli orari fare riferimento al menu 3.3.2

Azioni: qui si possono impostare le azioni che il DVR deve compiere una volta rilevato un allarme.

Uscita allarme: Attiva l'uscita allarme desiderata

Registrazione: registra il canale desiderato

Istantanea: allega un'istantanea alla mail

PTZ: richiama un preset della PTZ

Tour: Fa il popup di uno o più canali

Email: invia una mail

Buzzer: attiva il buzzer

3.4. CENTRO APP

DDNS: per impostare la possibilità di raggiungere il DVR tramite DDNS proprietario
EMAIL: per impostare i parametric dell'invio delle mail.
P2P: per visualizzare e modificare i parametric del P2P
CLOUD: impostare il DVR per salvare snapshot e filmati su dropbox, google drive e baidu.

3.4.1. DDNS

Selezionare il pulsante DDNS
Attivare il servizio FNT DDNS nel campo tipo DDNS
Mantenere la porta di comunicazione 39012 (default)
Indicare un nome arbitrario di identificazione DVR nel campo URL, seguito da **faceap.net** (ESEMPIO oldimagina.faceap.net)
Indicare un **nome utente** con **password** arbitrari per permettere al DVR di accedere al servizio univocamente, alla prima impostazione il DVR utilizzerà i parametri per registrarsi.
Caricare i dati inseriti con il pulsante **Salva** e uscire dalla configurazione.
Per verificare che il nome scelto sia stato registrato correttamente utilizzare il comando PING, ad esempio:
La risposta del comando PING deve provenire (Risposta da x.x.x.x) dall'indirizzo IP relativo al router che collega la LAN del DVR a internet.
Se il router è stato configurato per inoltrare verso l'indirizzo LAN (interno) del DVR le porte di comunicazione TCP (default: 80/8000/8001) sarà ora possibile utilizzare il nome dyndDNS registrato per accedere al DVR dall'esterno.

3.4.2. EMAIL

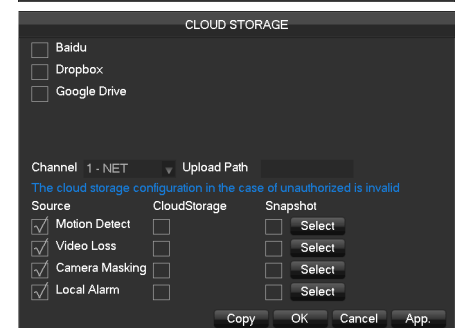
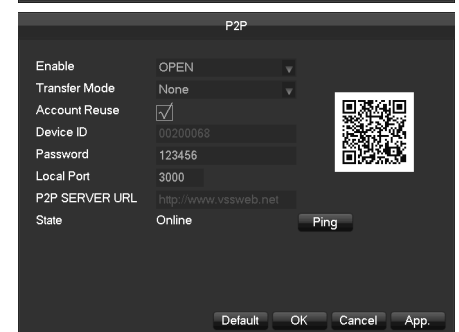
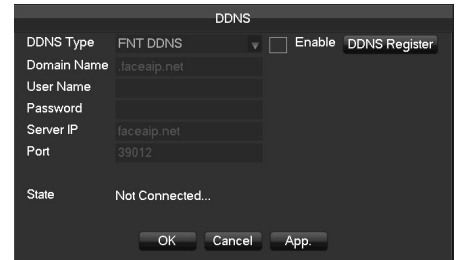
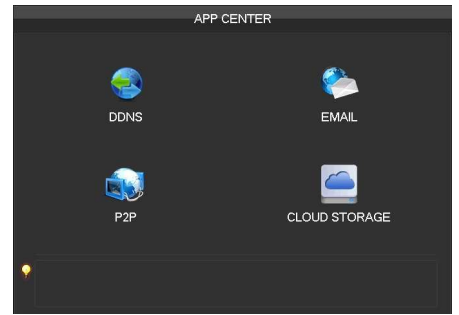
Da questo menu è possibile inserire i parametri per l'invio delle mail.
Per l'invio delle mail si consiglia l'utilizzo di un account GMAIL.
server SMTP: smtp.gmail.com
PORTA: 465 (ATTENZIONE! Spuntare la casella SSL)
Account: nomeutente@gmail.com
Password: password relativa all'account

3.4.3. P2P

La funzione P2P permette di raggiungere una connessione con il DVR IMAGINA attraverso un server triangolatore (messo a disposizione dal produttore) senza la necessità di aprire porte sul router della LAN del DVR.
[Enable]: Open or Close.
[Transfer Mode]: Fluency/Latency/None.
[Device ID]: Each serial number Of devices are different, this cannot be modified.
[Password]: This is generated by the system, you can change it.
[Local Port]: Default is 3000, can be modified.
[State]: Check the connect status of the device and the server.
Remark: When it shows Offline, click Ping to check the connect status again

3.4.4. CLOUD STORAGE

Con questo DVR è possibile salvare istantanee tramite la funzione del CLOUD STORAGE.
Per usufruire di questa funzione è necessario avere predisposto un account per uno di questi servizi.
Spuntare la casella di fianco al servizio cloud che si vuole utilizzare. Esempio:
DROPBOX: selezionando dropbox, il DVR mostrerà un link. Aprire questo link da browser su PC. Il link ritornerà un codice che deve essere inserito nell'apposito spazio nel menu del DVR.
In questo modo il DVR è sincronizzato a DROPBOX.
Scegliere se salvare gli screenshot su movimento, perdita segnale, mascheramento o allarme locale.



3.5. CONFIGURAZIONE DELLE IMPOSTAZIONI INTELLIGENTI

3.5.1. CONFIGURAZIONE RILEVAZIONE VISO

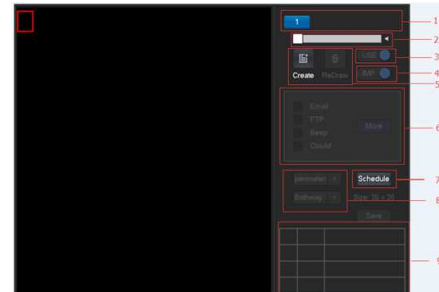
Selezionare il canale del riconoscimento facciale. Abilitare la funzione. Verranno visualizzati 3 rettangoli: rosso, verde, blu. Il rettangolo rosso indica l'area in cui deve essere attivato il riconoscimento facciale. Il rettangolo verde indica la grandezza massima del volto da rilevare. Il rettangolo blu indica la grandezza minima del volto da rilevare.



3.5.2. CONFIGURAZIONE INTRUSIONE PERIMETRALE

No.	Configurazione	Descrizione
1	Canale	Selezione del canale da impostare
2	Regola	Creazione nome, colore e eliminazione
3	Abilita	Abilita/disabilita la regola selezionata
4	Abilita cattura	Visualizza l'istantanea sulla schermata live
5	Crea/cancella	Creare regola e modificare i perimetri
6	Azioni	Azioni da eseguirsi rilevazione regola
7	Arming/disarming	Programmazione oraria della regola
8	Direzione	Direzione del passaggio attraverso la linea
9	Lista regole	Lista delle regole create

Con l'intrusione perimetrale è possibile creare linee e rilevarne l'attraversamento da parte di oggetti e persone, oppure creare aree e rilevare l'ingresso o l'abbandono dell'area. È anche possibile impostare la direzione dell'attraversamento (avanti, indietro e bidirezionale).



3.6. SISTEMA

3.6.1. PRINCIPALE

Configurazioni di sistema:

System Time: per configurare l'orario del DVR

Date Format: Per modificare il formato della data visualizzata.

Daylight Saving Time (DST): Cliccare su "DST" per abilitare la funzione dell'ora legale e inserire la data iniziale e la data finale.

Date Separator: Per selezionare il separatore tra giorno e mese e tra mese e anno.

Time Format: formato a 24 o a 12 ore.

Language: lingua di sistema.

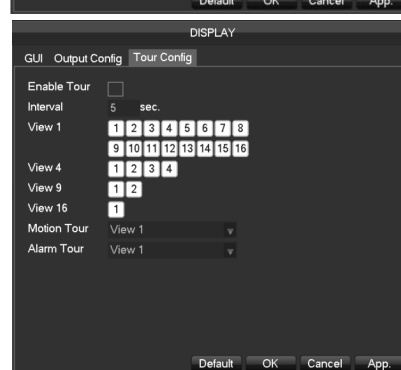
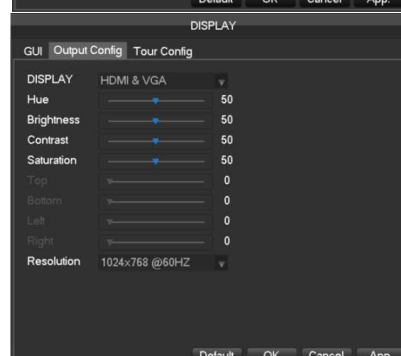
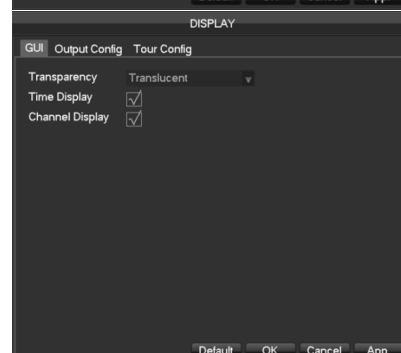
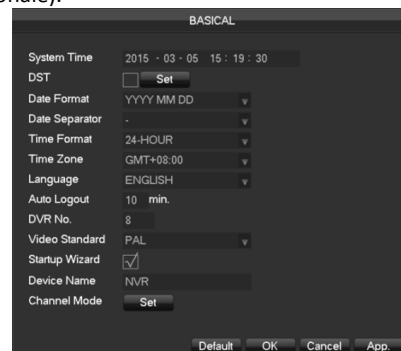
DVR No.: Numero identificativo del DVR. (Utile quando su un impianto sono presenti più DVR gestiti dallo stesso telecomando).

Video Standard: Standard video: PAL/NTSC.

Auto Logout: Minuti dopo i quali il DVR fa il logout automatico dell'utente. (Il valore 0 disabilita la funzione) Range 0 ~ 60 minuti.

Channel mode: Selezionare la modalità operativa (ibrida o NVR) in base alle caratteristiche del sistema di sorveglianza desiderate

Questo menu imposta l'uscita display del DVR



3.6.2. DISPLAY

Transparency: 4 tonalità

Time Display: attiva la visualizzazione dell'orario sul canale

Channel Display: attiva la visualizzazione del nome del canale

IMPOSTAZIONE DEL DISPLAY

DISPLAY: selezionare l'uscita da regolare.

TV Adjust: regola le dimensioni e la posizione dell'uscita TV (video-composita PAL).

Tonalità, contrasto, saturazione, luminosità: regola questi parametri del DVR.

Risoluzione: scegliere la risoluzione e la frequenza di funzionamento.

CONFIGURAZIONE TOUR

La modalità TOUR permette di definire una sequenza di visualizzazione a piacere ed è richiamabile su evento di movimento o allarme. Il tempo di permanenza delle immagini è impostabile da 5 a 120s.

【Motion Tour Type】 【Alarm Tour Type】 : seleziona il tour da eseguire all'occorrenza di eventi



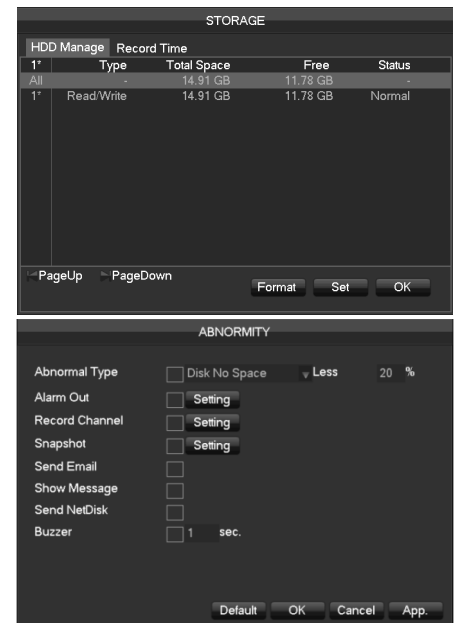
Nota: Accesso Veloce: cliccando in alto a destra con il tasto destro è possibile attivare direttamente la

modalità Tour.

3.6.3. ARCHIVIAZIONE

ARCHIVIAZIONE: visualizza gli HARD DISK installati, la capacità totale, lo spazio disponibile e lo stato di salute dell'HARD DISK.

Formatta: formatta l'HARD DISK selezionato.



3.6.4. ANOMALIE

Anormalità:

- No Disk:** nessun hard disk disponibile.
- Disk low Space:** poco spazio disponibile sull'HARD DISK.
- Network Failure:** DVR non connesso in rete.
- IP Conflict:** conflitto IP.
- Disk Error:** errore di funzionamento dell'HARD DISK.

Processi:

Uscite allarme, registrazione, istantanea, invio mail, messaggio, buzzer.

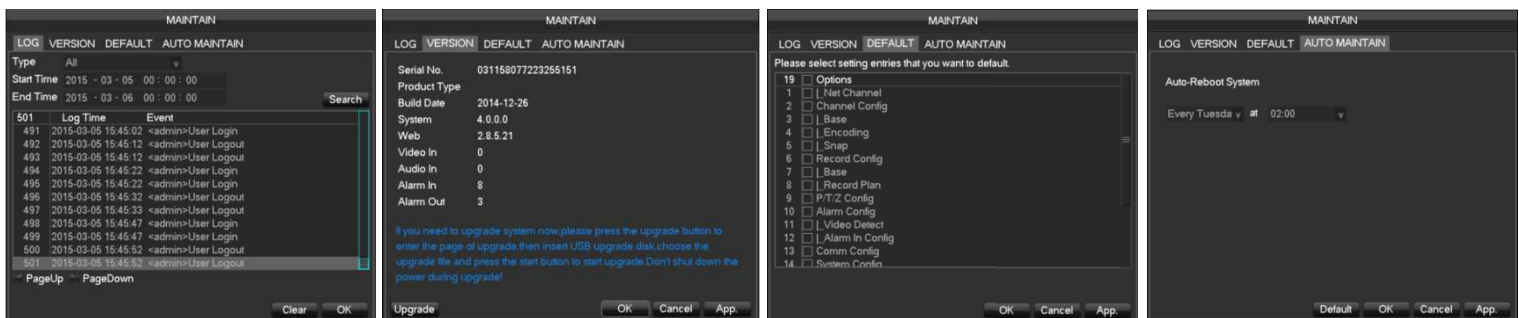
3.6.5. STATO DEL SISTEMA



Nella parte BPS viene visualizzato il bitrate relativo ad ogni canale.

Nella parte user online sono visualizzati tutti gli utenti collegati via rete, con la possibilità di disconnetterli o bloccarli per pochi secondi.

3.6.6. MANUTENZIONE



Nella sezione LOG è possibile visualizzare tutti gli eventi del DVR, dividerli per data e per tipologia.

Nella sezione VERSIONE vengono visualizzate tutte le informazioni firmware e software relative al dispositivo.

Nella sezione DEFAULT è possibile selezionare le voci del menu da resettare ai parametric di fabbrica.

Nella sezione RIAVVIO AUTOMATICO si può decidere se effettuare un riavvio periodic del dispositivo, la sua frequenza e l'orario.

3.6.7. GESTIONE UTENTI

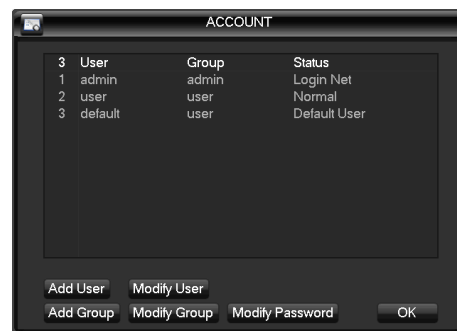


Nota:

I gruppi e gli utenti possono avere una lunghezza massima di 6 caratteri (Lettere, numeri e simboli). Non ci sono limiti di numero per utenti o gruppi. Di default esistono solo 2 gruppi: admin e user. I nomi dei gruppi e degli utenti non possono essere doppi, e un utente può appartenere ad un solo gruppo.

【Add users】 per aggiungere un utente e impostarne i diritti.

Gli utenti di default sono: “admin”, “user” e “default” (nascosto).



La password degli utenti admin e user è 123456.

“admin” ha le autorizzazioni avanzate; “user” ha solo le autorizzazioni della riproduzione e della sorveglianza live.

Cliccare 【Add users】 e inserire username, password e scegliere il gruppo di appartenenza.

L’utente eredita i diritti del suo gruppo di appartenenza.

【Modify users】 per modificare un utente esistente.

【Add group】 per aggiungere un gruppo e crearne i diritti

Impostando un gruppo si possono scegliere tra 60 autorizzazioni possibili.

【Modify group】 per modificare le impostazioni di un gruppo esistente.

【Modify Password】 per modificare la password

Per modificare una password, bisogna inserire quella vecchia e due volte quella nuova.

cliccare 【Save】 per confermare le modifiche

La password può contenere un massimo di sei caratteri tra simboli, numeri e lettere. È impossibile inserire uno spazio come carattere iniziale o finale della password.

3.6.8. RETE

Da questo menu è possibile configurare i parametri di rete. L’indirizzo IP di default è 192.168.1.88

Impostazioni di base

Interfaccia delle impostazioni di base 4-13:

【DHCP】 Abilita il DVR ad ottenere automaticamente un indirizzo IP. Non utilizzare questa funzione se non è presente in rete un dispositivo abilitato ad assegnare indirizzi IP.

【IP Address】 usare (▲▼) o inserire i numeri per modificare l’indirizzo IP del DVR, la maschere di rete 【subnet mask】 e il gateway di default 【default gateway】 .

【First DNS Server】 Server DNS

【Alternate DNS Server】 Server DNS alternativo

【Physical Address】 indirizzo fisico

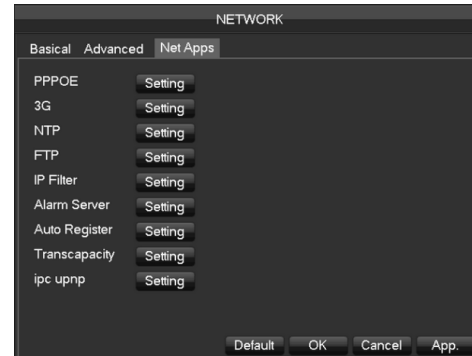
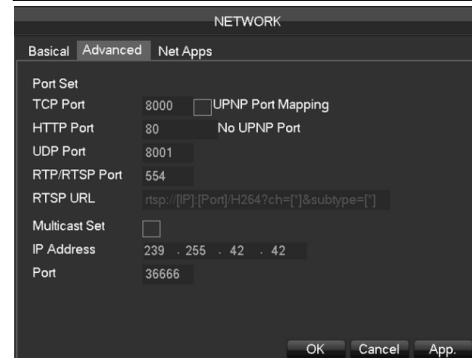
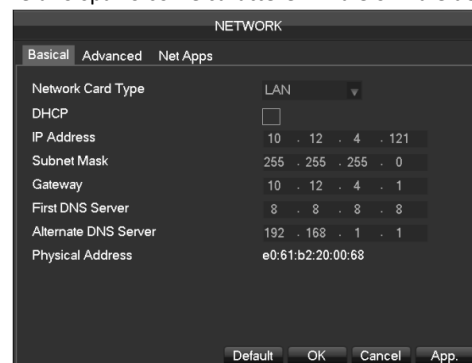
Dal menu ADVANCED si possono impostare le porte del DVR e visualizzare la stringa RTSP che serve per visualizzare i singoli canali del DVR su altro dispositivo

Dal menu NET APPS è possibile configurare le impostazioni del 3G e del WIFI

Per impostare il DVR a funzionare in 3G è necessario possedere una chiavetta inserita nella tabella di compatibilità. Inserire la chiavetta comprensiva di sim card in una presa USB libera ed entrare nella configurazione 3G. il DVR si auto configurerà per funzionare in 3G. è solo necessario abilitare la funzione all’interno del 3G.

Per impostare il DVR a funzionare in Wi-Fi, collegare la chiavetta wifi ed entrare nel menu WIFI.

Abilitare la funzione ed effettuare la ricerca di access point in rete. Inserire la password del wifi se richiesta.



3.6.9. SELEZIONE DELLA MODALITÀ INTELLIGENTE

Da questa sezione si attiva l’analisi video dei canali:

il riconoscimento del viso è attivabile su massimo 1 canale, mentre la funzione perimetrale è attivabile su massimo 2 canali. Se si attiva l’impostazione del riconoscimento del viso non è possibile attivare la funzione perimetrale e viceversa.

【Network Failure】 selezionare per allarmare il DVR quando la rete è disconnessa.

